

# 海南海事局本级 2022 年度部门 预算

二〇二二年五月

# 目录

<b>第一部分 海南海事局基本情况</b> .....	1
一、单位职责 .....	1
二、机构设置 .....	3
<b>第二部分 海南海事局部门预算表</b> .....	4
部门收支总表 .....	4
部门收入总表 .....	5
部门支出总表 .....	7
财政拨款收支总表 .....	8
一般公共预算支出表 .....	9
一般公共预算基本支出表 .....	11
一般公共预算“三公”经费支出表 .....	13
政府性基金预算支出表 .....	14
国有资本经营预算支出表 .....	15
<b>第三部分 海南海事局部门预算情况说明</b> .....	16
<b>第四部分 名词解释</b> .....	29

# 第一部分 海南海事局基本情况

## 一、单位职责

海南海事局依据《中华人民共和国海上交通安全法》、《中华人民共和国海洋环境保护法》等国内法律、法规、规章以及有关国际公约，履行保障水上交通安全、保护海洋环境、保障船员整体权益、维护国家海洋主权（简称“三保一维护”）职能，并负责海南省海上搜救中心办公室日常工作，主要职责有：

1. 贯彻和执行国家水上交通安全、航海保障、船舶和水上设施检验、环境保护、海洋管理等方面的法律、法规和规章，实施有关多边和双边国际条约，结合本辖区实际情况，制定实施细则，并监督执行。

2. 管理或负责规定区域内国际航行船舶和国内航行船舶的船舶登记，以及船舶法定配备的操作性手册与文书审核签发工作；负责辖区内外国籍船舶管理工作和审核外国籍船舶（包括港澳地区船舶）进入本辖区未开放水域或港口的申请，并按规定程序上报审批；负责口岸的海事管理工作。

3. 按照授权，负责船舶检验机构、引航机构、船员服务机构、海员外派机构和培训机构的监督管理工作；负责辖区航运公司安全与防污染监督管理工作，以及船舶所有人、经营人实施有关法律、法规、国际公约的指导和管理的工作。

4. 按照授权，负责船员、引航员、磁罗经校正人员和海上设施工作人员适任资格的注册、培训、考试和发证管理、

船员服务簿和海员出入境证件发放及管理、船员专业与特殊培训管理及其考试发证工作。

5. 负责辖区内重大水上交通事故、船舶重大污染事故处置及调查处理的组织、指挥和协调工作；负责组织、指导或具体实施辖区船舶防台、水上搜寻救助及水上交通事故、污染事故、水上交通违法案件的调查处理工作。

6. 管理、指导或具体负责辖区内“船旗国”、“港口国”和“沿岸国”管理、船舶安全检查、国际航行船舶进出口岸查验、强制引航监督、船舶安保和防抗海盗、船舶载运危险货物及其他货物的安全监督、靠泊安全监督、防治船舶污染水域监督等工作。

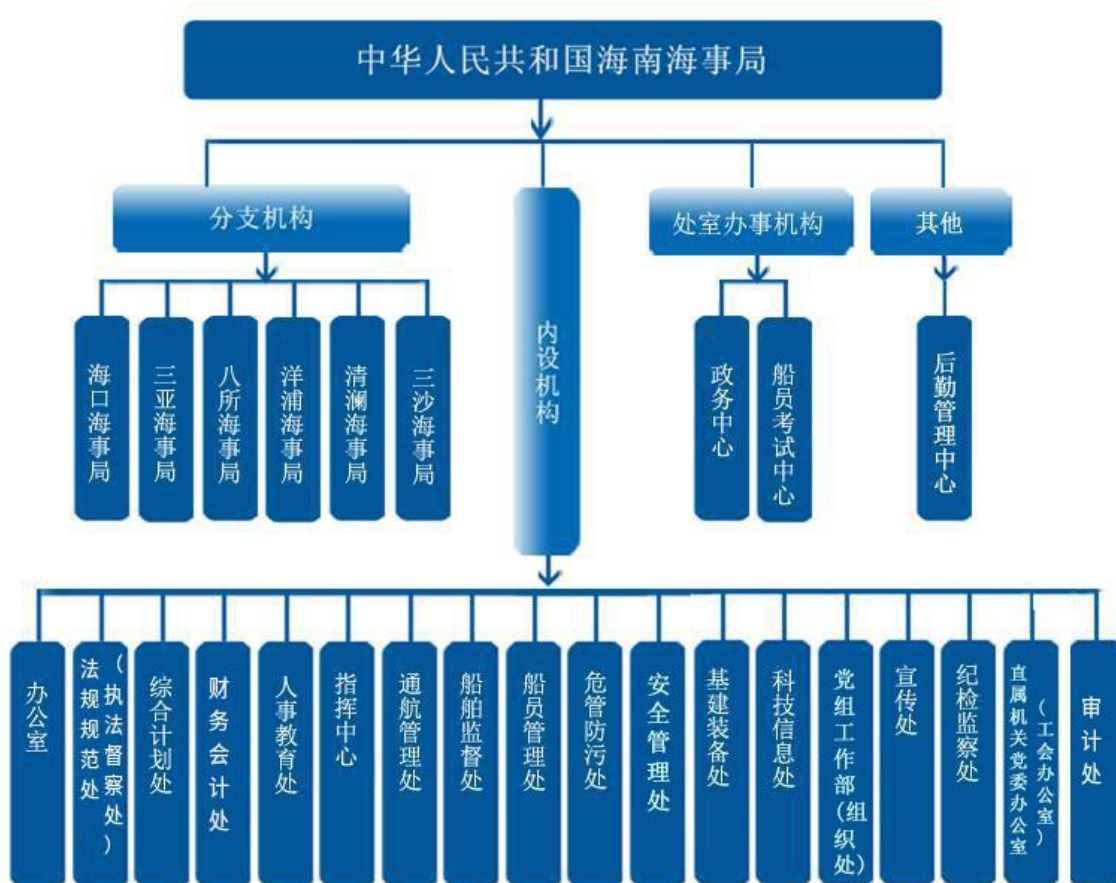
7. 管理、指导或具体负责辖区内“沿岸国”管理、海区（或水域）巡逻、通航环境管理与通航秩序维护、水上水下施工作业审核及监督管理、锚地和重要水域划定、港区岸线使用审核、航行警（通）告发布等工作。

8. 负责船舶油污损害赔偿基金等非税收收入的征收管理工作。

9. 负责管理、指导局机关和所属分支机构的海事业务、法制、规划计划、基本建设、财务会计、固定资产、规费征收、干部人事、劳动工资、技术装备、科技教育、政务信息、党群、审计、纪检监察、精神文明建设、宣传等工作。

10. 承办交通运输部及交通运输部海事局交办的其他事项。

## 二、机构设置



海南海事局内设安全管理处、通航管理处、船舶监督处等 18 个处室和 2 个处室办事机构（政务中心和船员考试中心）、1 个事业单位（后勤管理中心），下设海口、三亚、八所、洋浦、清澜、三沙等 6 个分支海事局。

## 第二部分 海南海事局本级部门预算表

部门公开表 1

### 部门收支总表

单位：万元

收 入		支 出	
项 目	预算数	项 目	预算数
一、一般公共预算拨款收入	3,929.12	一、社会保障和就业支出	414.46
二、政府性基金预算拨款收入		二、卫生健康支出	363.13
三、国有资本经营预算拨款收入		三、交通运输支出	16,311.01
四、事业收入		四、住房保障支出	204.43
五、事业单位经营收入			
六、其他收入	11,971.32		
本年收入合计	15,900.44	本年支出合计	17,293.03
使用非财政拨款结余		结转下年	
上年结转	1,392.59		
收 入 总 计	17,293.03	支 出 总 计	17,293.03

## 部门收入总表

单位：万元

科目编码	科目名称/ 单位名称	合计	上年结转		本年收入						使用非 财政拨款 结余
			小计	其他资金	小计	一般公共 预算拨款	政府性 基金预 算拨款	事业收入		其他收 入	
								金额	其中： 教育收 费		
	合计	17,293.03	1,392.59	1,392.59	15,900.44	3,929.12				11,971.32	
123012012	中华人民共和国 南海事局 本级	17,293.03	1,392.59	1,392.59	15,900.44	3,929.12				11,971.32	
208	社会保障 和就业支 出	414.46			414.46	374.52				39.94	
20805	行政事业 单位养老 支出	414.46			414.46	374.52				39.94	
2080501	行政单位 离退休	69.94			69.94	30				39.94	
2080505	机关事业 单位基本 养老保险 缴费支出	229.68			229.68	229.68					
2080506	机关事业 单位职业 年金缴费 支出	114.84			114.84	114.84					
210	卫生健康 支出	363.13			363.13	363.13				33.13	
21011	行政事业 单位医疗	363.13			363.13	363.13				33.13	
2101101	行政单位 医疗	363.13			363.13	363.13				33.13	
214	交通运输 支出	16,311.01	1,392.59	1,392.59	14,918.42	3,036.60				11,881.82	
21401	公路水路 运输	16,311.01	1,392.59	1,392.59	14,918.42	3,036.60				11,881.82	

2140131	海事管理	16,311.01	1,392.59	1,392.59	14,918.42	3,036.60				11,881.82	
221	住房保障支出	204.43			204.43	188				16.43	
22102	住房改革支出	204.43			204.43	188				16.43	
2210201	住房公积金	189.92			189.92	180				9.92	
2210203	购房补贴	14.51			14.51	8				6.51	



## 部门支出总表

单位：万元

科目编码	科目名称/单位名称	合计	基本支出	项目支出
	<b>合计</b>	<b>17,293.03</b>	<b>5,326.40</b>	<b>11,966.63</b>
123012012	中华人民共和国海南海事局	17,293.03	5,326.40	11,966.63
208	社会保障和就业支出	414.46	414.46	
20805	行政事业单位养老支出	414.46	414.46	
2080501	行政单位离退休	69.94	69.94	
2080505	机关事业单位基本养老保险缴费支出	229.68	229.68	
2080506	机关事业单位职业年金缴费支出	114.84	114.84	
210	卫生健康支出	363.13	363.13	
21011	行政事业单位医疗	363.13	363.13	
2101101	行政单位医疗	363.13	363.13	
214	交通运输支出	16,311.01	4,344.38	11,966.63
21401	公路水路运输	16,311.01	4,344.38	11,966.63
2140131	海事管理	16,311.01	4,344.38	11,966.63
221	住房保障支出	204.43	204.43	
22102	住房改革支出	204.43	204.43	
2210201	住房公积金	189.92	189.92	
2210203	购房补贴	14.51	14.51	

## 财政拨款收支总表

单位：万元

收 入		支 出	
项目	预算数	项目	预算数
一、本年收入	3,929.12	一、本年支出	3,929.12
(一)一般公共预算拨款	3,929.12	(一)社会保障和就业支出	374.52
(二)政府性基金预算拨款		(二)卫生健康支出	330.00
(三)国有资本经营预算拨款		(三)交通运输支出	3,036.60
		(四)住房保障支出	188.00
二、上年结转			
(一)一般公共预算拨款			
(二)政府性基金预算拨款			
(三)国有资本经营预算拨款			
		二、结转下年	
收入总计	3,929.12	支出总计	3,929.12

## 一般公共预算支出表

部门公开表 5  
单位：万元

功能分类科目		2021 年执行数		2022 年预算数				2022 年预算数		2022 年预算数	
								比 2021 年执行数		比 2021 年执行数	
								(扣除中央基建投资)			
科目编码	科目名称	执行数	扣除发改委 基建后执行 数	预算数			扣除发改 委基建后 预算数	增减额	增减(%)	增减额	增减(%)
				合计	基本支出	项目支出					
合计		3,636.02	3,636.02	3,929.12	3,489.12	440.00	3,929.12	293.10	8.06%	293.10	8.06%
208	社会保障和就业支出	376.03	376.03	374.52	374.52		374.52	-1.51	-0.40%	-1.51	-0.40%
20805	行政事业单位养老支出	376.03	376.03	374.52	374.52		374.52	-1.51	-0.40%	-1.51	-0.40%
2080501	行政单位离退休	24.32	24.32	30.00	30.00		30.00	5.68	23.36%	5.68	23.36%
2080505	机关事业单位基本养老 保险缴费支出	234.47	234.47	229.68	229.68		229.68	-4.79	-2.04%	-4.79	-2.04%
2080506	机关事业单位职业年金 缴费支出	117.24	117.24	114.84	114.84		114.84	-2.40	-2.05%	-2.40	-2.05%
210	卫生健康支出	330.71	330.71	330.00	330.00		330.00	-0.71	-0.21%	-0.71	-0.21%
21011	行政事业单位医疗	330.71	330.71	330.00	330.00		330.00	-0.71	-0.21%	-0.71	-0.21%
2101101	行政单位医疗	330.71	330.71	330.00	330.00		330.00	-0.71	-0.21%	-0.71	-0.21%

功能分类科目		2021 年执行数		2022 年预算数				2022 年预算数		2022 年预算数	
								比 2021 年执行数		比 2021 年执行数	
										( 扣除中央基建投资 )	
214	交通运输支出	2,728.78	2,728.78	3,036.60	2,596.60	440.00	3,036.60	307.82	11.28%	307.82	11.28%
21401	公路水路运输	2,728.78	2,728.78	3,036.60	2,596.60	440.00	3,036.60	307.82	11.28%	307.82	11.28%
2140131	海事管理	2,728.78	2,728.78	3,036.60	2,596.60	440.00	3,036.60	307.82	11.28%	307.82	11.28%
221	住房保障支出	200.50	200.50	188.00	188.00		188.00	-12.50	-6.23%	-12.50	-6.23%
22102	住房改革支出	200.50	200.50	188.00	188.00		188.00	-12.50	-6.23%	-12.50	-6.23%
2210201	住房公积金	190.00	190.00	180.00	180.00		180.00	-10.00	-5.26%	-10.00	-5.26%
2210203	购房补贴	10.50	10.50	8.00	8.00		8.00	-2.50	-23.81%	-2.50	-23.81%

## 一般公共预算基本支出表

单位：万元

部门预算支出经济分类科目		本年一般公共预算基本支出		
科目编码	科目名称	合计	人员经费	公用经费
	<b>合计</b>	<b>3,489.12</b>	<b>2,595.12</b>	<b>894.00</b>
<b>301</b>	<b>工资福利支出</b>	<b>3,118.78</b>	<b>3,118.78</b>	
30101	基本工资	728.72	728.72	
30102	津贴补贴	904.76	904.76	
30103	奖金	82.05	82.05	
30108	机关事业单位基本养老保险缴费	229.68	229.68	
30109	职业年金缴费	114.84	114.84	
30110	职工基本医疗保险缴费	118.55	118.55	
30111	公务员医疗补助缴费	210.06	210.06	
30112	其他社会保障缴费	1.39	1.39	
30113	住房公积金	180.00	180.00	
<b>302</b>	<b>商品和服务支出</b>	<b>1,715.24</b>		<b>1,715.24</b>
30201	办公费	37.74		37.74
30202	印刷费	12.20		12.20
30204	手续费	0.50		0.50
30205	水费	5.38		5.38
30206	电费	73.00		73.00
30207	邮电费	18.00		18.00
30208	取暖费	1.67		1.67
30209	物业管理费	77.39		77.39
30211	差旅费	100.87		100.87
30213	维修(护)费	2.72		2.72
30215	会议费	13.42		13.42

30216	培训费	61.20		61.20
30226	劳务费	113.00		113.00
30227	委托业务费	1.00		1.00
30228	工会经费	40.00		40.00
30229	福利费	33.98		33.98
30231	公务用车运行维护费	18.28		18.28
30239	其他交通费用	103.24		103.24
30299	其他商品和服务支出	159.53		159.53
<b>303</b>	<b>对个人和家庭的补助</b>	<b>82.86</b>	<b>82.86</b>	
30302	退休费	23.00	23.00	
30305	生活补助	2.07	2.07	
<b>310</b>	<b>资本性支出</b>	<b>58.41</b>		<b>58.41</b>
31002	办公设备购置	20.88		20.88

## 一般公共预算“三公”经费支出表

单位:万元

2021 年预算数						2022 年预算数					
"三公"经费合计	因公出国(境)费	公务用车购置及运行费			公务接待费	"三公"经费合计	因公出国(境)费	公务用车购置及运行费			公务接待费
		小计	公务用车购置费	公务用车运行费				小计	公务用车购置费	公务用车运行费	
31.42	2.53	28.01	0	28.01	0.88	18.28	0	18.28	0	18.28	0

## 政府性基金预算支出表

单位：万元

科目代码	科目名称/单位名称	2022 年政府性基金预算支出		
		合计	基本支出	项目支出

注：2022 年初，海南海事局本级无政府性基金预算拨款收入，也无政府性基金预算安排的支出，故本表无数据。



## 国有资本经营预算支出表

部门公开表 9

单位：万元

科目编码	科目名称	2022 年国有资本经营预算支出		
		合计	基本支出	项目支出
	合计			

注：2022 年初，海南海事局本级无国有资本经营预算拨款收入，也无国有资本经营预算安排的支出，故本表无数据。

### 第三部分 海南海事局部门预算情况说明

#### 一、关于部门收支总表的说明

##### (一) 收入预算

1. 一般公共预算拨款收入 3,929.12 万元，较 2021 年初增加 432.39 万元，增长 12.36%，主要是非同级财政拨款项目增加预算收入。

2. 政府性基金预算拨款收入 0 万元，较 2021 年初减少 5,710.00 万元，下降 100%，主要是港口建设费政策自 2021 年 1 月 1 日零时起取消后，政府性基金收入大幅减少。

3. 其他收入 11,971.32 万元，较 2021 年初增加 10,289.44 万元，增长 611.78%，主要是其他收入安排的非财政拨款项目支出同比增长。

4. 上年结转 1,392.59 万元，较 2021 年初增加 692.59 万元，增长 98.94%。

##### (二) 支出预算

1. 社会保障和就业支出 414.46 万元，较 2021 年初增加 29.93 万元，增长 7.78%。

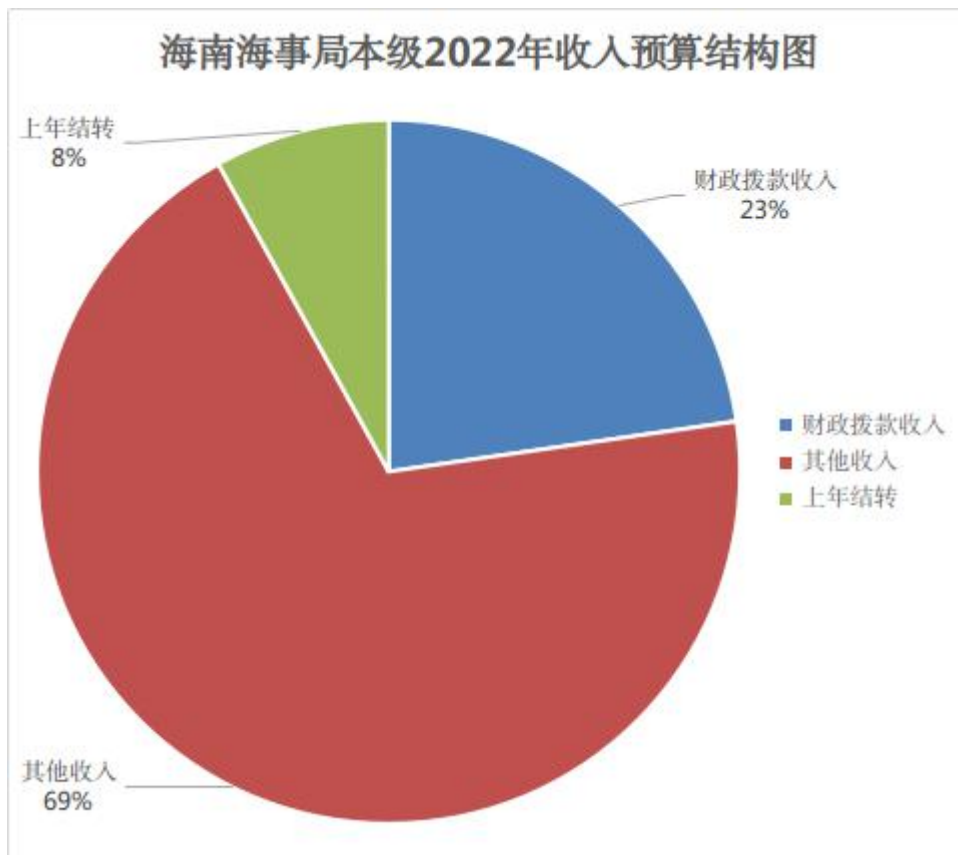
2. 卫生健康支出 363.13 万元，较 2021 年初增加 8.44 万元，增长 2.38%。

3. 交通运输支出 16,311.01 万元，较 2021 年初增加 5,667.63 万元，增长 53.25%，主要是非财政拨款项目支出同比增长。

4. 住房保障支出 204.43 万元，较 2021 年初减少 1.58 万元，减少 0.77%。

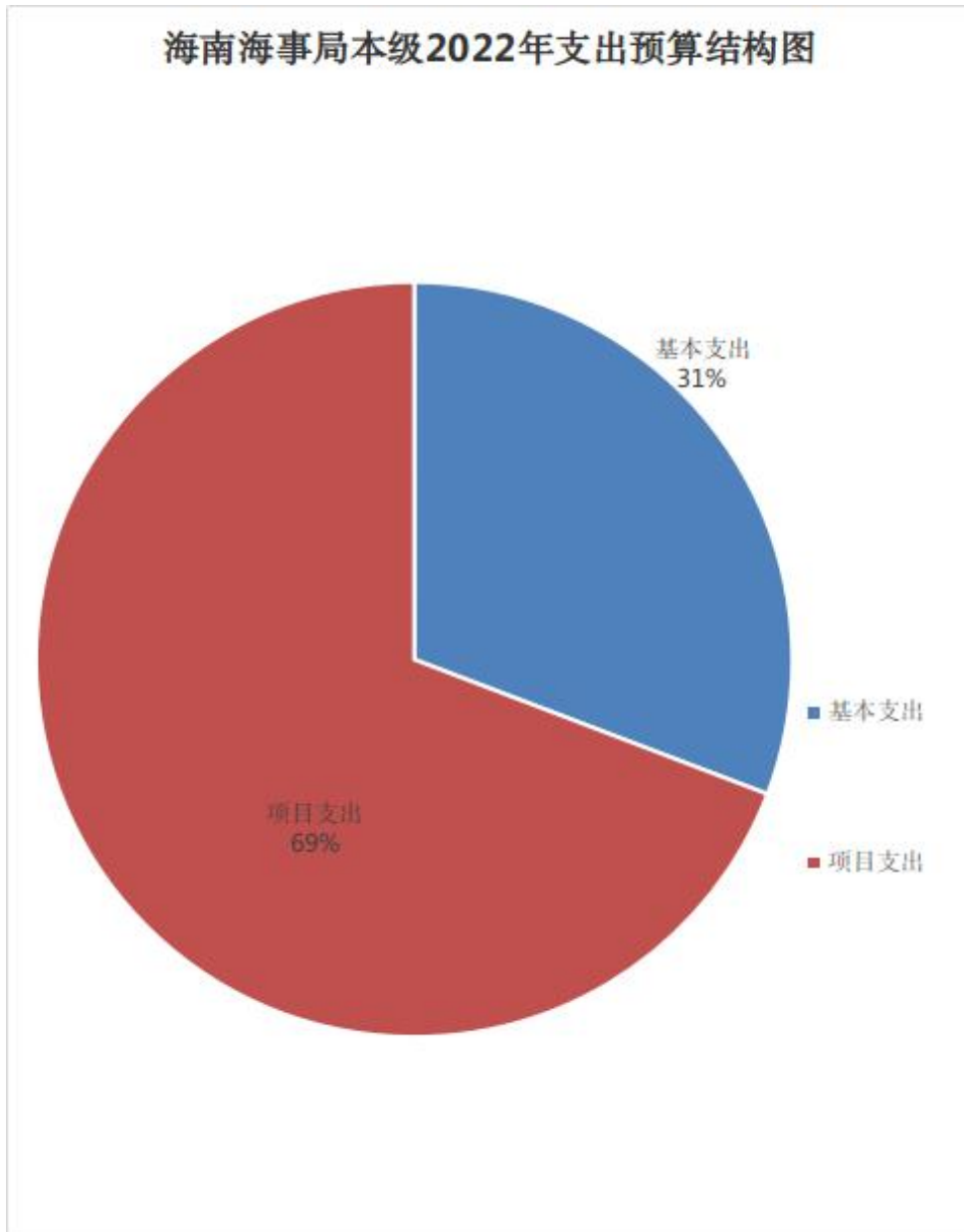
## 二、关于部门收入总表的说明

2022年初，海南海事局本级收入总计17,293.03万元，其中，上年结转1,392.59万元，占总收入比重为8%；财政拨款收入3,929.12万元（均为一般公共预算财政拨款收入），占总收入比重为23%；其他收入11,971.32万元，占总收入比重为69%。



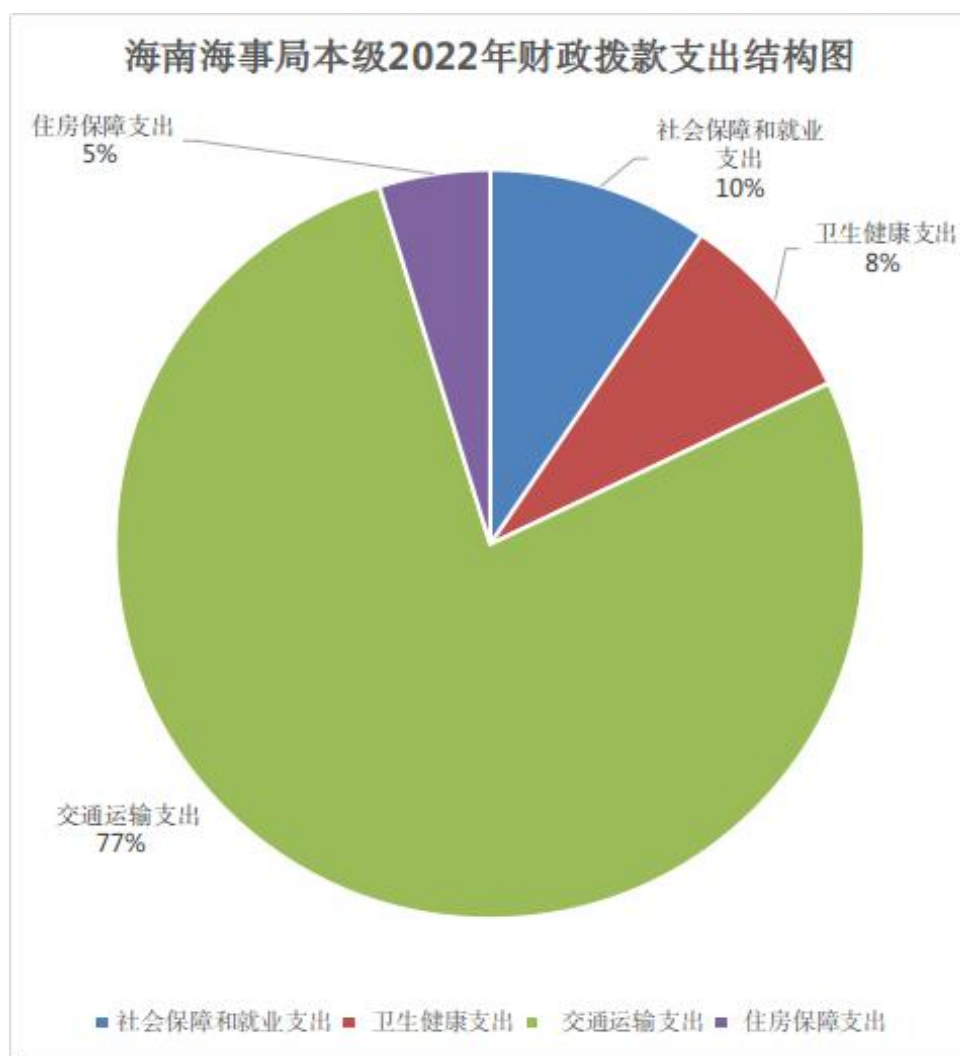
### 三、关于部门支出总表的说明

2022年初，海南海事局本级支出总计17,293.03万元，其中按支出性质和经济分类：基本支出5,326.40万元，占31%；项目支出11,966.63万元，占69%。



#### 四、关于财政拨款收支总表的说明

2022年初，海南海事局本级财政拨款收入总计3,929.12万元，其中，一般公共预算拨款收入3,929.12万元，政府性基金预算拨款收入0万元。财政拨款支出总计3,929.12万元，其中，社会保障和就业支出374.52万元，占10%；卫生健康支出330万元，占8%；交通运输支出3,036.60万元，占77%；住房保障支出188万元，占5%。



## 五、关于一般公共预算支出表的说明

2022年初,海南海事局本级一般公共预算支出预算数为3,929.12万元,较2021年执行数增加293.10万元,增长8.06%。2022年,按照党中央、国务院关于过紧日子的有关要求,海南海事局厉行节约办一切事业,大力压减一般性支出,重点压减公用经费、行政事业类项目中非急需非刚性支出。同时,因人员经费预算等支出上升,导致总体支出规模较2021年略有上涨。

(一) 社会保障和就业支出(类)行政事业单位养老支出(款)2022年初预算数为374.52万元,较2021年执行数减少1.51万元,减少0.4%。

1. 行政事业单位养老支出(款)行政单位离退休(项)2022年初预算数为30万元,较2021年执行数增加5.68万元,增加23.36%。

2. 行政事业单位养老支出(款)机关事业单位基本养老保险缴费支出(项)2022年初预算数为229.68万元,较2021年执行数减少4.79万元,减少2.04%。

3. 行政事业单位养老支出(款)机关事业单位职业年金缴费支出(项)2022年初预算数为114.84万元,较2021年执行数减少2.40万元,减少2.05%。

(二) 卫生健康支出(类)行政事业单位医疗(款)行政单位医疗(项)2022年初预算数为330万元,较2021年执行数减少0.71万元,减少0.21%。

（三）交通运输支出（类）公路水路运输（款）海事管理（项）2022年初预算数为3,036.60万元，较2021年执行数增加307.82万元，增长11.28%。

（四）住房保障支出（类）住房改革支出（款）2022年初预算数为188万元，较2021年执行数减少12.50万元，减少6.23%。

1. 住房公积金（项）2022年初预算数为180万元，较2021年执行数减少10万元，减少5.26%。

2. 购房补贴（项）2022年初预算数为8万元，较2021年执行数减少2.50万元，下降23.81%。

## 六、关于一般公共预算基本支出表的说明

海南海事局本级 2022 年一般公共预算基本支出 3,489.12 万元，其中：

人员经费 2,595.12 万元，主要包括：基本工资、津贴补贴、奖金、绩效工资、机关事业单位基本养老保险缴费、职业年金缴费、职工基本医疗保险缴费、其他社会保障缴费、住房公积金、医疗费、其他工资福利支出、退休费、抚恤金、生活补助、其他对个人和家庭的补助支出等。

公用经费 894 万元，主要包括：办公费、印刷费、咨询费、手续费、水费、电费、邮电费、取暖费、物业管理费、差旅费、因公出国（境）费、维修（护）费、租赁费、会议费、培训费、公务接待费、专用材料费、劳务费、委托业务费、工会经费、福利费、公务用车运行维护费、其他交通费用、其他商品和服务支出、办公设备购置、专用设备购置、信息网络及软件购置更新、公务用车购置、其他资本性支出等。



## 七、关于一般公共预算“三公”经费支出表的说明

海南海事局本级“三公”经费支出是指海南海事局本级的“三公”经费支出。海南海事局认真贯彻落实党中央、国务院有关“过紧日子”和坚持厉行节约反对浪费的要求，切实采取措施，严格控制“三公”经费支出。2022年“三公”经费预算18.28万元，较2021年预算数31.42万元减少13.14万元，减少41.82%。具体如下：因公出国（境）经费预算0万元，较2021年预算数减少7.54万元；公务接待费预算0万元，较2021年预算数增加0.88万元；公务用车运行费预算18.28万元，较2021年预算数减少4.72万元。

## 八、关于政府性基金预算支出表的说明

海南海事局 2022 年政府性基金支出年初预算 0 万元。

## 九、关于国有资本经营预算支出表的说明

2022年初海南海事局无国有资本经营预算支出。

## 十、其他说明事项

### （一）部门重点任务和支出政策情况说明

2022 年重点任务和支出政策主要包括：根据交通运输部海事局计划任务部署安排，加强沿海船舶航行安全监督管理、水污染防治、水上人命安全救助等重点工作，集中力量保障交通重大任务。

### （二）机关运行经费情况说明

2022 年机关运行经费财政拨款预算 894 万元，比 2021 年预算减少 38.72 万元，下降 4.15%。

### （三）政府采购情况说明

2022 年政府采购预算总额 10,998.06 万元，其中：政府采购货物预算 4,111.60 万元、政府采购工程预算 3,369.00 万元、政府采购服务预算 3,517.46 万元。

### （四）国有资产占有使用情况说明

截至 2021 年 7 月 31 日，海南海事局本级共有车辆 10 辆，其中，机要通信用车 3 辆、应急保障用车 2 辆、执法执勤用车 2 辆、特种专业技术用车 3 辆；单位价值 50 万元以上通用设备 9 台（套）。

2022 年部门预算安排购置：单位价值 100 万元以上专用设备 1 台（套）。

### （五）预算绩效情况说明

根据十九大关于全面实施绩效管理的要求，海南海事局安排的项目支出均实现绩效目标管理。根据部门预算公开有

关要求，相关二级项目绩效目标表附后。

## 第四部分 名词解释

### （一）收入科目

1. **一般公共预算拨款收入**：指中央财政当年拨付的一般公共预算资金。

2. **政府性基金预算拨款收入**：指中央财政当年拨付的政府性基金预算资金。

3. **事业收入**：指事业单位开展专业业务活动及辅助活动所取得的收入。

4. **其他收入**：指除上述“财政拨款收入”“事业收入”“事业单位经营收入”等以外的收入，如利息收入等。

5. **上年结转**：指以前年度尚未完成、结转到本年仍按原规定用途继续使用的资金。

### （二）支出科目

#### 1. **社会保障和就业（类）行政事业单位养老（款）**：

（1）**行政单位离退休（项）**：指用于行政单位离退休经费的基本支出。

（2）**事业单位离退休（项）**：指用于事业单位离退休的基本支出。

（3）**机关事业单位基本养老保险缴费支出（项）**：指按照机关事业单位实施养老保险制度由行政事业单位缴纳的基本养老保险费支出。

（4）**机关事业单位职业年金缴费支出（项）**：指按照

机关事业单位实施养老保险制度由行政事业单位缴纳职业年金支出。

## **2. 交通运输（类）公路水路运输（款）：**

（1）海事管理（项）：指用于海事执法和安全管理方面的支出。

（2）其他公路水路运输支出（项）：指除上述项目之外的用于其他公路水路运输事务的支出。

## **3. 住房保障（类）住房改革（款）：**

（1）住房公积金（项）：指按照《住房公积金管理条例》的规定，按照规定的缴存基数和缴存比例为职工缴纳的住房公积金。

（2）购房补贴（项）：是指1998年住房分配货币化改革以后，按照国家房改政策规定，向无房职工、住房面积未达到规定标准的职工发放的补贴。京外中央单位按照所在地人民政府住房分配货币化改革的政策规定和标准执行。

**4. “三公”经费：**纳入中央财政预决算管理的“三公”经费，是指中央部门使用财政拨款安排的因公出国（境）费、公务用车购置运行费和公务接待费。

**5. 机关运行经费：**为保障行政单位运行用于购买货物和服务的各项资金，包括办公及印刷费、邮电费、差旅费、会议费、福利费、日常维修费、专用材料及一般设备购置费、办公用房水电费、办公用房物业管理费、公务用车运行维护

费以及其他费用。

**6. 基本支出：**指为保障机构正常运转、完成日常工作任务而发生的人员支出和公用支出。

**7. 项目支出：**指在基本支出之外为完成特定行政任务和事业发展目标所发生的支出。

**8. 结转下年：**指以前年度预算安排、因客观条件发生变化无法按原计划实施，以后年度按原规定用途继续使用的资金。