

# 海南海事局 2022 年度部门预算

二〇二二年五月

# 目录

<b>第一部分 海南海事局基本情况</b> .....	1
一、单位职责 .....	1
二、机构设置 .....	3
<b>第二部分 海南海事局部门预算表</b> .....	4
部门收支总表 .....	4
部门收入总表 .....	5
部门支出总表 .....	7
财政拨款收支总表 .....	8
一般公共预算支出表 .....	9
一般公共预算基本支出表 .....	11
一般公共预算“三公”经费支出表 .....	13
政府性基金预算支出表 .....	14
国有资本经营预算支出表 .....	15
<b>第三部分 海南海事局部门预算情况说明</b> .....	16
<b>第四部分 名词解释</b> .....	29

# 第一部分 海南海事局基本情况

## 一、单位职责

海南海事局依据《中华人民共和国海上交通安全法》、《中华人民共和国海洋环境保护法》等国内法律、法规、规章以及有关国际公约，履行保障水上交通安全、保护海洋环境、保障船员整体权益、维护国家海洋主权（简称“三保一维护”）职能，并负责海南省海上搜救中心办公室日常工作，主要职责有：

1. 贯彻和执行国家水上交通安全、航海保障、船舶和水上设施检验、环境保护、海洋管理等方面的法律、法规和规章，实施有关多边和双边国际条约，结合本辖区实际情况，制定实施细则，并监督执行。

2. 管理或负责规定区域内国际航行船舶和国内航行船舶的船舶登记，以及船舶法定配备的操作性手册与文书审核签发工作；负责辖区内外国籍船舶管理工作和审核外国籍船舶（包括港澳地区船舶）进入本辖区未开放水域或港口的申请，并按规定程序上报审批；负责口岸的海事管理工作。

3. 按照授权，负责船舶检验机构、引航机构、船员服务机构、海员外派机构和培训机构的监督管理工作；负责辖区航运公司安全与防污染监督管理工作，以及船舶所有人、经营人实施有关法律、法规、国际公约的指导和管理的工作。

4. 按照授权，负责船员、引航员、磁罗经校正人员和海上设施工作人员适任资格的注册、培训、考试和发证管理、

船员服务簿和海员出入境证件发放及管理、船员专业与特殊培训管理及其考试发证工作。

5. 负责辖区内重大水上交通事故、船舶重大污染事故处置及调查处理的组织、指挥和协调工作；负责组织、指导或具体实施辖区船舶防台、水上搜寻救助及水上交通事故、污染事故、水上交通违法案件的调查处理工作。

6. 管理、指导或具体负责辖区内“船旗国”、“港口国”和“沿岸国”管理、船舶安全检查、国际航行船舶进出口岸查验、强制引航监督、船舶安保和防抗海盗、船舶载运危险货物及其他货物的安全监督、靠泊安全监督、防治船舶污染水域监督等工作。

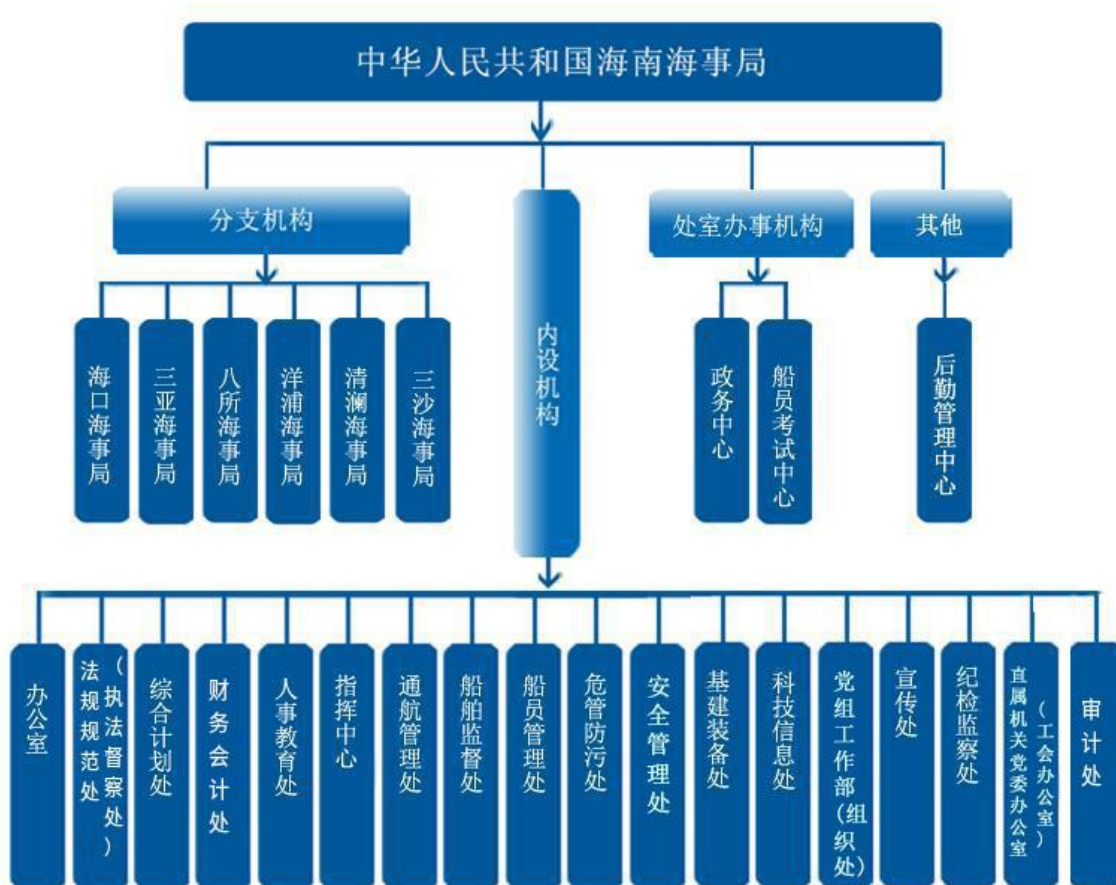
7. 管理、指导或具体负责辖区内“沿岸国”管理、海区（或水域）巡逻、通航环境管理与通航秩序维护、水上水下施工作业审核及监督管理、锚地和重要水域划定、港区岸线使用审核、航行警（通）告发布等工作。

8. 负责船舶油污损害赔偿基金等非税收收入的征收管理工作。

9. 负责管理、指导局机关和所属分支机构的海事业务、法制、规划计划、基本建设、财务会计、固定资产、规费征收、干部人事、劳动工资、技术装备、科技教育、政务信息、党群、审计、纪检监察、精神文明建设、宣传等工作。

10. 承办交通运输部及交通运输部海事局交办的其他事项。

## 二、机构设置



海南海事局内设安全管理处、通航管理处、船舶监督处等 18 个处室和 2 个处室办事机构（政务中心和船员考试中心）、1 个事业单位（后勤管理中心），下设海口、三亚、八所、洋浦、清澜、三沙等 6 个分支海事局。

## 第二部分 海南海事局部门预算表

部门公开表 1

### 部门收支总表

单位：万元

收 入		支 出	
项 目	预算数	项 目	预算数
一、一般公共预算拨款收入	17,178.21	一、社会保障和就业支出	1,955.85
二、政府性基金预算拨款收入		二、卫生健康支出	1,637.40
三、国有资本经营预算拨款收入		三、交通运输支出	33,873.94
四、事业收入	35.00	四、住房保障支出	1,010.40
五、事业单位经营收入			
六、其他收入	16,648.42		
本年收入合计	33,861.63	本年支出合计	38,477.59
使用非财政拨款结余		结转下年	
上年结转	4,615.96		
收 入 总 计	38,477.59	支 出 总 计	38,477.59

## 部门收入总表

单位：万元

科目编码	科目名称/ 单位名称	合计	上年结转		本年收入						使用 非财 政拨 款结 余
			小计	其他资金	小计	一般公共 预算拨款	政府性 基金预 算拨款	事业收入		其他收入	
								金额	其中： 教育收 费		
	<b>合计</b>	<b>38,477.59</b>	<b>4,615.96</b>	<b>4,615.96</b>	<b>33,861.63</b>	<b>17,178.21</b>		<b>35.00</b>		<b>16,648.42</b>	
123012012	中华人民 共和国海 南海事局	38,477.59	4,615.96	4,615.96	33,861.63	17,178.21		35.00		16,648.42	
208	社会保 障和就 业支 出	1,955.85			1,955.85	1,714.26				241.59	
20805	行政事 业单 位养 老支 出	1,955.85			1,955.85	1,714.26				241.59	
2080501	行政单 位离 退休	225.11			225.11	85.40				139.71	
2080502	事业单 位离 退休	0.62			0.62	0.60				0.02	
2080505	机关事 业单 位基 本养 老保 险 缴 费支 出	1,187.36			1,187.36	1,085.50				101.86	
2080506	机关事 业单 位职 业年 金缴 费支 出	542.76			542.76	542.76					
210	卫生健 康支 出	1,637.40			1,637.40	1,426.00				211.40	
21011	行政事 业单 位医 疗	1,637.40			1,637.40	1,426.00				211.40	
2101101	行政单 位医 疗	1,637.40			1,637.40	1,426.00				211.40	
214	交通运 输支 出	33,873.94	4,615.96	4,615.96	29,257.98	13,113.95		35.00		16,109.03	
21401	公路水 路运 输	33,873.94	4,615.96	4,615.96	29,257.98	13,113.95		35.00		16,109.03	

2140131	海事管理	32,855.56	4,555.96	4,555.96	28,299.60	12,915.97				15,383.63	
2140199	其他公路 水路运输 支出	1,018.38	60.00	60.00	958.38	197.98		35.00		725.40	
221	住房保障 支出	1,010.40			1,010.40	924.00				86.40	
22102	住房改革 支出	1,010.40			1,010.40	924.00				86.40	
2210201	住房公积 金	917.57			917.57	883.00				34.57	
2210203	购房补贴	92.83			92.83	41.00				51.83	



## 部门支出总表

单位：万元

科目编码	科目名称/单位名称	合计	基本支出	项目支出
	<b>合计</b>	<b>38,477.59</b>	<b>23,808.85</b>	<b>14,668.74</b>
123012012	中华人民共和国海南海事局	38,477.59	23,808.85	14,668.74
208	社会保障和就业支出	1,955.85	1,955.85	
20805	行政事业单位养老支出	1,955.85	1,955.85	
2080501	行政单位离退休	225.11	225.11	
2080502	事业单位离退休	0.62	0.62	
2080505	机关事业单位基本养老保险缴费支出	1,187.36	1,187.36	
2080506	机关事业单位职业年金缴费支出	542.76	542.76	
210	卫生健康支出	1,637.40	1,637.40	
21011	行政事业单位医疗	1,637.40	1,637.40	
2101101	行政单位医疗	1,637.40	1,637.40	
214	交通运输支出	33,873.94	19,205.20	14,668.74
21401	公路水路运输	33,873.94	19,205.20	14,668.74
2140131	海事管理	32,855.56	18,191.82	14,663.74
2140199	其他公路水路运输支出	1,018.38	1,013.38	5.00
221	住房保障支出	1,010.40	1,010.40	
22102	住房改革支出	1,010.40	1,010.40	
2210201	住房公积金	917.57	917.57	
2210203	购房补贴	92.83	92.83	

## 财政拨款收支总表

单位：万元

收 入		支 出	
项目	预算数	项目	预算数
一、本年收入	17,178.21	一、本年支出	17,178.21
(一)一般公共预算拨款	17,178.21	(一)社会保障和就业支出	1,714.26
(二)政府性基金预算拨款		(二)卫生健康支出	1,426.00
(三)国有资本经营预算拨款		(三)交通运输支出	13,113.95
		(四)住房保障支出	924.00
二、上年结转			
(一)一般公共预算拨款			
(二)政府性基金预算拨款			
(三)国有资本经营预算拨款			
		二、结转下年	
收入总计	17,178.21	支出总计	17,178.21

## 一般公共预算支出表

部门公开表 5  
单位：万元

功能分类科目		2021 年执行数		2022 年预算数			2022 年预算数 比 2021 年执行数		2022 年预算数 比 2021 年执行数 (扣除中央基建投资)		
科目编码	科目名称	执行数	扣除发改委基 建后执行数	预算数			扣除发改委 基建后预算 数	增减额	增减(%)	增减额	增减(%)
				合计	基本支出	项目支出					
合计		16,206.76	16,206.76	17,178.21	15,224.21	1,954.00	17,178.21	971.45	5.99%	971.45	5.99%
208	社会保障和就业支出	1,686.19	1,686.19	1,714.26	1,714.26		1,714.26	28.07	1.66%	28.07	1.66%
20805	行政事业单位养老支出	1,686.19	1,686.19	1,714.26	1,714.26		1,714.26	28.07	1.66%	28.07	1.66%
2080501	行政单位离退休	99.81	99.81	85.40	85.40		85.40	-14.41	-14.44%	-14.41	-14.44%
2080502	事业单位离退休	0.48	0.48	0.60	0.60		0.60	0.12	25.00%	0.12	25.00%
2080505	机关事业单位基本养老保险缴费支出	1,057.25	1,057.25	1,085.50	1,085.50		1,085.50	28.25	2.67%	28.25	2.67%
2080506	机关事业单位职业年金缴费支出	528.65	528.65	542.76	542.76		542.76	14.11	2.67%	14.11	2.67%
210	卫生健康支出	1,426.14	1,426.14	1,426.00	1,426.00		1,426.00	-0.14	-0.01%	-0.14	-0.01%
21011	行政事业单位医疗	1,426.14	1,426.14	1,426.00	1,426.00		1,426.00	-0.14	-0.01%	-0.14	-0.01%
2101101	行政单位医疗	1,426.14	1,426.14	1,426.00	1,426.00		1,426.00	-0.14	-0.01%	-0.14	-0.01%

功能分类科目		2021 年执行数		2022 年预算数			2022 年预算数 比 2021 年执行数		2022 年预算数 比 2021 年执行数 (扣除中央基建投资)		
科目编码	科目名称	执行数	扣除发改委基 建后执行数	预算数			扣除发改委 基建后预算 数	增减额	增减(%)	增减额	增减(%)
				合计	基本支出	项目支出					
214	交通运输支出	12,190.34	12,190.34	13,113.95	11,159.95	1,954.00	13,113.95	923.61	7.58%	923.61	7.58%
21401	公路水路运输	12,190.34	12,190.34	13,113.95	11,159.95	1,954.00	13,113.95	923.61	7.58%	923.61	7.58%
2140131	海事管理	12,006.28	12,006.28	12,915.97	10,966.97	1,949.00	12,915.97	909.69	7.58%	909.69	7.58%
2140199	其他公路水路运输支出	184.06	184.06	197.98	192.98	5.00	197.98	13.92	7.56%	13.92	7.56%
221	住房保障支出	904.09	904.09	924.00	924.00		924.00	19.91	2.20%	19.91	2.20%
22102	住房改革支出	904.09	904.09	924.00	924.00		924.00	19.91	2.20%	19.91	2.20%
2210201	住房公积金	856.00	856.00	883.00	883.00		883.00	27	3.15%	27	3.15%
2210203	购房补贴	48.09	48.09	41.00	41.00		41.00	-7.09	-14.74%	-7.09	-14.74%

## 一般公共预算基本支出表

单位：万元

部门预算支出经济分类科目		本年一般公共预算基本支出		
科目编码	科目名称	合计	人员经费	公用经费
	<b>合计</b>	<b>15,224.21</b>	<b>12,225.21</b>	<b>2,999.00</b>
<b>301</b>	<b>工资福利支出</b>	<b>12,142.35</b>	<b>12,142.35</b>	
30101	基本工资	3,233.32	3,233.32	
30102	津贴补贴	4,554.32	4,554.32	
30103	奖金	304.94	304.94	
30107	绩效工资	78.00	78.00	
30108	机关事业单位基本养老保险缴费	1,085.50	1,085.50	
30109	职业年金缴费	542.76	542.76	
30110	职工基本医疗保险缴费	492.21	492.21	
30111	公务员医疗补助缴费	927.34	927.34	
30112	其他社会保障缴费	38.96	38.96	
30113	住房公积金	883.00	883.00	
30199	其他工资福利支出	2.00	2.00	
<b>302</b>	<b>商品和服务支出</b>	<b>2,940.59</b>		<b>2,940.59</b>
30201	办公费	127.21		127.21
30202	印刷费	27.70		27.70
30203	咨询费	8.20		8.20
30204	手续费	0.50		0.50
30205	水费	15.48		15.48
30206	电费	118.90		118.90
30207	邮电费	60.08		60.08
30208	取暖费	1.67		1.67
30209	物业管理费	223.72		223.72

30211	差旅费	203.17		203.17
30213	维修(护)费	106.72		106.72
30215	会议费	16.36		16.36
30216	培训费	89.70		89.70
30217	公务接待费	2.29		2.29
30226	劳务费	272.17		272.17
30227	委托业务费	3.00		3.00
30228	工会经费	162.61		162.61
30229	福利费	140.79		140.79
30231	公务用车运行维护费	121.34		121.34
30239	其他交通费用	588.01		588.01
30299	其他商品和服务支出	650.97		650.97
<b>303</b>	<b>对个人和家庭的补助</b>	<b>82.86</b>	<b>82.86</b>	
30302	退休费	79.00	79.00	
30305	生活补助	3.86	3.86	
<b>310</b>	<b>资本性支出</b>	<b>58.41</b>		<b>58.41</b>
31002	办公设备购置	48.48		48.48
31003	专用设备购置	6.63		6.63
31099	其他资本性支出	3.30		3.30

## 一般公共预算“三公”经费支出表

单位:万元

2021 年预算数						2022 年预算数					
"三公"经费合计	因公出国(境)费	公务用车购置及运行费			公务接待费	"三公"经费合计	因公出国(境)费	公务用车购置及运行费			公务接待费
		小计	公务用车购置费	公务用车运行费				小计	公务用车购置费	公务用车运行费	
221.04	7.54	211.43	18.00	193.43	2.07	164.13	0	161.84	0	161.84	2.29

## 政府性基金预算支出表

单位：万元

科目代码	科目名称/单位名称	2022 年政府性基金预算支出		
		合计	基本支出	项目支出

注：2022 年初，海南海事局无政府性基金预算拨款收入，也无政府性基金预算安排的支出，故本表无数据。



## 国有资本经营预算支出表

部门公开表 9  
单位：万元

科目编码	科目名称	2022 年国有资本经营预算支出		
		合计	基本支出	项目支出
	合计			

注：2022 年初，海南海事局无国有资本经营预算拨款收入，也无国有资本经营预算安排的支出，故本表无数据。

### 第三部分 海南海事局部门预算情况说明

#### 一、关于部门收支总表的说明

##### (一) 收入预算

1. 一般公共预算拨款收入 17,178.21 万元，较 2021 年初增加 15,90.54 万元，增长 10.20%，主要是人员变化和职务职级变动相应增加人员经费。

2. 政府性基金预算拨款收入 0 万元，较 2021 年初减少 5,710.00 万元，下降 100%，主要是港口建设费政策自 2021 年 1 月 1 日零时起取消后，政府性基金收入大幅减少。

3. 事业收入 35 万元，较 2021 年初一致。

4. 其他收入 16,648.42 万元，较 2021 年初增加 4,574.58 万元，增长 37.89%，主要是其他收入安排的非财政拨款项目支出同比增长。

5. 上年结转 4,615.96 万元，较 2021 年初增加 2,849.74 万元，增长 161.35%。

##### (二) 支出预算

1. 社会保障和就业支出 1,955.85 万元，较 2021 年初增加 253.34 万元，增长 14.88%。

2. 卫生健康支出 1,637.40 万元，较 2021 年初增加 97.18 万元，增长 6.31%。

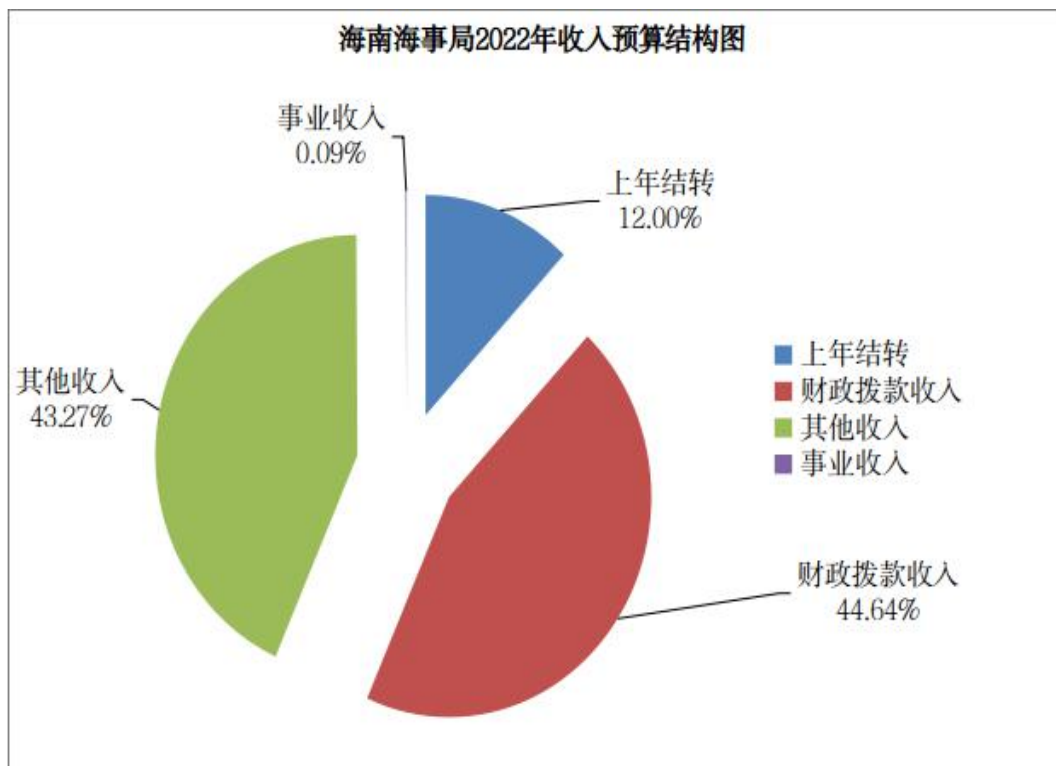
3. 交通运输支出 33,873.94 万元，较 2021 年初增加 2,924.26 万元，增长 9.45%，主要是非财政拨款项目支出同比增长。

4. 住房保障支出 1,010.40 万元，较 2021 年初增加 30.08

万元，增长 3.07%。

## 二、关于部门收入总表的说明

2022年初，海南海事局收入总计38,477.59万元，其中，上年结转4,615.96万元，占总收入比重为12%；财政拨款收入17,178.21万元（均为一般公共预算财政拨款收入），占总收入比重为44.64%；其他收入16,648.42万元，占总收入比重为43.27%；事业收入35万元，占总收入比重为0.09%。



### 三、关于部门支出总表的说明

2022年初，海南海事局支出总计38,477.59万元，其中按支出性质和经济分类：基本支出23,808.85万元，占61.88%；项目支出14,668.74万元，占38.12%。

#### 四、关于财政拨款收支总表的说明

2022年初，海南海事局财政拨款收入总计17,178.21万元，其中，一般公共预算拨款收入17,178.21万元，政府性基金预算拨款收入0万元。财政拨款支出总计17,178.21万元，其中，社会保障和就业支出1,714.26万元，占9.98%；卫生健康支出1,426万元，占8.30%；交通运输支出13,113.95万元，占76.34%；住房保障支出924万元，占5.38%。

## 五、关于一般公共预算支出表的说明

2022年初，海南海事局一般公共预算支出预算数为17,178.21万元，较2021年执行数增加971.45万元，增长5.99%。2022年，按照党中央、国务院关于过紧日子的有关要求，海南海事局厉行节约办一切事业，大力压减一般性支出，重点压减公用经费、行政事业类项目中非急需非刚性支出。同时，因人员经费预算等支出上升，导致总体支出规模较2021年略有上涨。

（一）社会保障和就业支出（类）行政事业单位养老支出（款）2022年初预算数为1,714.26万元，较2021年执行数增加28.07万元，增长1.66%。

1. 行政事业单位养老支出（款）行政单位离退休（项）2022年初预算数为85.4万元，较2021年执行数减少14.41万元，减少14.44%。

2. 行政事业单位养老支出（款）事业单位离退休（项）2022年初预算数为0.6万元，较2021年执行数增加0.12万元，增长25%。

3. 行政事业单位养老支出（款）机关事业单位基本养老保险缴费支出（项）2022年初预算数为1,085.5万元，较2021年执行数增加28.25万元，增长2.67%，主要是机关事业单位基本养老保险缴费支出同比上升。

4. 行政事业单位养老支出（款）机关事业单位职业年金缴费支出（项）2022年初预算数为542.76万元，较2021年

执行数增加 14.11 万元，增长 2.67%，主要是机关事业单位职业年金缴费支出同比上升。

**（二）卫生健康支出（类）行政事业单位医疗（款）行政单位医疗（项）**2022 年初预算数为 1,426 万元，较 2021 年执行数减少 0.14 万元，减少 0.01%。

**（三）交通运输支出（类）公路水路运输（款）**2022 年初预算数为 13,113.95 万元，较 2021 年执行数增加 923.61 万元，增长 7.58%。

1. **海事管理（项）**2022 年初预算数为 12,915.97 万元，较 2021 年执行数增加 909.69 万元，增长 7.58%。

2. **其他公路水路运输支出（项）**2022 年初预算数为 197.98 万元，较 2021 年执行数增加 13.92 万元，增长 7.56%。

**（四）住房保障支出（类）住房改革支出（款）**2022 年初预算数为 924 万元，较 2021 年执行数增加 19.91 万元，增长 2.20%。

1. **住房公积金（项）**2022 年初预算数为 883 万元，较 2021 年执行数增加 27 万元，增长 3.15%，主要是人员变化和职务职级变动增加支出。

2. **购房补贴（项）**2022 年初预算数为 41 万元，较 2021 年执行数减少 7.09 万元，下降 14.74%，主要是人员变化和职务职级变动增加支出。



## 六、关于一般公共预算基本支出表的说明

海南海事局 2022 年一般公共预算基本支出 15,224.21 万元，其中：

人员经费 12,225.21 万元，主要包括：基本工资、津贴补贴、奖金、绩效工资、机关事业单位基本养老保险缴费、职业年金缴费、职工基本医疗保险缴费、其他社会保障缴费、住房公积金、医疗费、其他工资福利支出、退休费、抚恤金、生活补助、其他对个人和家庭的补助支出等。

公用经费 2,999 万元，主要包括：办公费、印刷费、咨询费、手续费、水费、电费、邮电费、取暖费、物业管理费、差旅费、因公出国（境）费、维修（护）费、租赁费、会议费、培训费、公务接待费、专用材料费、劳务费、委托业务费、工会经费、福利费、公务用车运行维护费、其他交通费用、其他商品和服务支出、办公设备购置、专用设备购置、信息网络及软件购置更新、公务用车购置、其他资本性支出等。

## 七、关于一般公共预算“三公”经费支出表的说明

海南海事局“三公”经费支出是指海南海事局本级和海口海事局等7家下设预算单位的“三公”经费支出。海南海事局认真贯彻落实党中央、国务院有关“过紧日子”和坚持厉行节约反对浪费的要求，切实采取措施，严格控制“三公”经费支出。2022年“三公”经费预算164.13万元，较2021年预算数221.04万元减少56.91万元，减少25.75%。具体如下：因公出国（境）经费预算0万元，较2021年预算数减少7.54万元；公务接待费预算2.29万元，较2021年预算数增加0.22万元；公务用车运行费预算161.84万元，较2021年预算数减少49.59万元。

## 八、关于政府性基金预算支出表的说明

海南海事局 2022 年政府性基金支出年初预算 0 万元。

## 九、关于国有资本经营预算支出表的说明

2022年初海南海事局无国有资本经营预算支出。

## 十、其他说明事项

### （一）部门重点任务和支出政策情况说明

2022 年重点任务和支出政策主要包括：根据交通运输部海事局计划任务部署安排，加强沿海船舶航行安全监督管理、水污染防治、水上人命安全救助等重点工作，集中力量保障交通重大任务。

### （二）机关运行经费情况说明

2022 年机关运行经费财政拨款预算 2,971 万元，比 2021 年预算减少 6.72 万元，下降 0.23%。

### （三）政府采购情况说明

2022 年政府采购预算总额 12,978.52 万元，其中：政府采购货物预算 4,146.90 万元、政府采购工程预算 3,369.00 万元、政府采购服务预算 5,462.62 万元。

### （四）国有资产占有使用情况说明

截至 2021 年 7 月 31 日，海南海事局共有车辆 69 辆，其中，机要通信用车 9 辆、应急保障用车 4 辆、执法执勤用车 35 辆、特种专业技术用车 15 辆，其他用车 6 辆；单位价值 50 万元以上通用设备 50 台（套）；单位价值 100 万元以上专用设备 35 台（套）。

2022 年部门预算安排购置：车辆 1 辆，为执法执勤用车；单位价值 100 万元以上专用设备 1 台（套）。

### （五）预算绩效情况说明

根据十九大关于全面实施绩效管理的要求，海南海事局

安排的项目支出均实现绩效目标管理。根据部门预算公开有关要求，相关二级项目绩效目标表附后。

## 第四部分 名词解释

### （一）收入科目

1. **一般公共预算拨款收入**：指中央财政当年拨付的一般公共预算资金。

2. **政府性基金预算拨款收入**：指中央财政当年拨付的政府性基金预算资金。

3. **事业收入**：指事业单位开展专业业务活动及辅助活动所取得的收入。

4. **其他收入**：指除上述“财政拨款收入”“事业收入”“事业单位经营收入”等以外的收入，如利息收入等。

5. **上年结转**：指以前年度尚未完成、结转到本年仍按原规定用途继续使用的资金。

### （二）支出科目

#### 1. **社会保障和就业（类）行政事业单位养老（款）**：

（1）**行政单位离退休（项）**：指用于行政单位离退休经费的基本支出。

（2）**事业单位离退休（项）**：指用于事业单位离退休的基本支出。

（3）**机关事业单位基本养老保险缴费支出（项）**：指按照机关事业单位实施养老保险制度由行政事业单位缴纳的基本养老保险费支出。

（4）**机关事业单位职业年金缴费支出（项）**：指按照

机关事业单位实施养老保险制度由行政事业单位缴纳职业年金支出。

## **2. 交通运输（类）公路水路运输（款）：**

（1）海事管理（项）：指用于海事执法和安全管理方面的支出。

（2）其他公路水路运输支出（项）：指除上述项目之外的用于其他公路水路运输事务的支出。

## **3. 住房保障（类）住房改革（款）：**

（1）住房公积金（项）：指按照《住房公积金管理条例》的规定，按照规定的缴存基数和缴存比例为职工缴纳的住房公积金。

（2）购房补贴（项）：是指1998年住房分配货币化改革以后，按照国家房改政策规定，向无房职工、住房面积未达到规定标准的职工发放的补贴。京外中央单位按照所在地人民政府住房分配货币化改革的政策规定和标准执行。

**4. “三公”经费：**纳入中央财政预决算管理的“三公”经费，是指中央部门使用财政拨款安排的因公出国（境）费、公务用车购置运行费和公务接待费。

**5. 机关运行经费：**为保障行政单位运行用于购买货物和服务的各项资金，包括办公及印刷费、邮电费、差旅费、会议费、福利费、日常维修费、专用材料及一般设备购置费、办公用房水电费、办公用房物业管理费、公务用车运行维护



费以及其他费用。

**6. 基本支出：**指为保障机构正常运转、完成日常工作任务而发生的人员支出和公用支出。

**7. 项目支出：**指在基本支出之外为完成特定行政任务和事业发展目标所发生的支出。

**8. 结转下年：**指以前年度预算安排、因客观条件发生变化无法按原计划实施，以后年度按原规定用途继续使用的资金。